

1. X재는 개당 2천 원이고, Y재는 개당 3천 원일 때, 소비자 A는 2만 원의 예산으로 X재 4개와 Y재 4개를 구매하였다. 이때 X, Y재에 대한 한계효용은 각각 1.4만 원, 1.8만 원이다. 효용을 극대화하기 위한 A의 선택으로 옳은 것은?

- ① X재를 더 적게 구매하고, Y재를 더 많이 구매한다.
- ② X재를 더 많이 구매하고, Y재를 더 적게 구매한다.
- ③ X재와 Y재 모두 더 많이 구매한다.
- ④ 소비조합에 변화가 없다.

2. 두 재화 X와 Y에 대해 효용을 극대화하는 소비자의 효용함수는 $U(X, Y) = X^2 + Y^2$ 이고, X재 가격은 5, Y재 가격은 7이다. 이 소비자의 소득소비곡선으로 옳은 것은?

- ① $X = 0$
- ② $Y = 0$
- ③ $Y = \frac{7}{5}X$
- ④ $Y = \frac{5}{7}X$

3. 생선과 옥수수 각 1단위를 생산하는 데 필요한 소비자 A와 B의 노동 투입 시간이 아래와 같을 때 다음 중 옳은 것은?

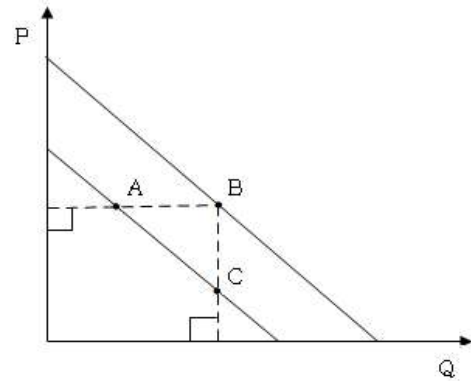
구분	생선	옥수수
A	2시간	5시간
B	1시간	3시간

- ① A는 생선 생산에 절대우위가 있다.
- ② A에게 생선 1단위 생산의 기회비용은 옥수수 $\frac{5}{2}$ 단위이다.
- ③ B는 옥수수 생산에 비교우위가 있다.
- ④ B에게 옥수수 1단위 생산의 기회비용은 생선 3단위이다.

4. 기펜재(Giffen goods)에 대한 설명으로 옳지 않은 것은?

- ① 열등재다.
- ② 수요곡선이 우상향한다.
- ③ 대체효과가 소득효과보다 크다.
- ④ 앵겔곡선(Engel curve)이 우하향한다.

5. 아래 그림에서 수요의 가격탄력성의 크기에 대한 설명으로 옳은 것은? (단, 두 수요곡선은 평행하며, 탄력성은 절댓값으로 비교한다.)



- ① $A > B > C$
- ② $A > C > B$
- ③ $B > A > C$
- ④ $B > C > A$

6. 토마토 시장의 수요곡선은 $Q_d = 100 - 2P$ 이고 공급곡선은 $Q_s = 2P - 20$ 이었다. 풍년으로 토마토 생산량이 추가적으로 20개가 증가하자 정부는 농민을 보호하기 위해 하한가격을 30으로 설정하였다. 이 경우 지중손실(deadweight loss)은? (단, Q_d 는 수요량, Q_s 는 공급량, P 는 가격이다.)

- ① 25
- ② 50
- ③ 75
- ④ 100

7. 소비자 A의 효용함수는 $U(I) = \sqrt{I}$ 이다. 소득(I)은 1,600이고, 20%의 확률로 중증질환이 발생하여 소득이 400으로 감소할 수 있다. 보험회사가 A의 감소한 소득을 보상해 주는 보험을 판매할 때 기대효용에 따른 A의 최대 지불용의 보험료는?

- ① 240
- ② 277
- ③ 304
- ④ 320

8. 위험회피적(risk averse)인 효용함수로 옳은 것은?

- ① $U(X) = \sqrt{e^X}$
- ② $U(X) = 3X$
- ③ $U(X) = \ln X^3$
- ④ $U(X) = X - \sqrt{X}$

9. 페인트 시장에서의 한계비용곡선은 $MC = 0.5Q_s + 100$ 이고, 페인트를 생산할 때 한계피해액 $MD = 0.5Q_s$ 이 발생한다. 페인트의 시장수요곡선은 $Q_d = 700 - P$ 일 때 정부가 아무런 조치를 하지 않으면 발생하는 자중손실(deadweight loss)은? (단, Q_s 는 생산량, Q_d 는 소비량, P 는 가격이다.)

- ① 7,500
- ② 10,000
- ③ 17,500
- ④ 30,000

10. 아래 표는 일회성 비협조게임을 하는 기업 A, B의 보수행렬이다. 두 기업이 순수전략만을 사용할 때 이에 대한 설명으로 옳은 것은? (단, 괄호 안의 왼쪽은 기업 A의 보수, 오른쪽은 기업 B의 보수이며, $x > 0$ 이다.)

		기업 B	
		가격인상	가격인하
기업 A	가격인상	(100, 100)	(80 - x, 80 + x)
	가격인하	(120, 20)	(50, 50)

- ① $x > 30$ 일 때, 기업 A와 B의 우월전략이 없고, 내쉬균형은 존재하지 않는다.
- ② $20 < x < 30$ 일 때, 기업 B의 우월전략만 존재하고, 유일한 내쉬균형은 기업 A 가격인상, 기업 B 가격인하이다.
- ③ $20 < x < 30$ 일 때, 기업 A의 우월전략만 존재하고, 유일한 내쉬균형은 기업 A, B 모두 가격인하이다.
- ④ $x < 20$ 일 때, 기업 A와 B 모두 우월전략이 있고, 유일한 내쉬균형은 기업 A, B 모두 가격인하이다.

11. 완전경쟁시장에서 기업 A의 총비용함수가

$$TC = 2Q^3 - 4Q^2 + 8Q + 100 \text{ 일 때, 단기 조업중단가격은?}$$

- ① 2 ② 4 ③ 6 ④ 8

12. 단위 당 비용이 5인 노동(L)과 20인 자본(K)을 이용해 청소기를 만들고 있는 기업의 생산함수는 $Q(L, K) = LK$ 인데, 추가 R&D 투자비용 200으로 생산함수를 $Q(L, K) = L^2 K^2$ 로 바꿀 수 있다. 청소기 256개를 생산하고자 할 때 이 기업의 의사결정으로 옳은 것은? (단, $L > 0, K > 0$)

- ① 생산비의 감소가 투자비용보다 크기 때문에 투자해야 한다.
- ② 생산비의 감소가 투자비용보다 작기 때문에 투자하지 않아야 한다.
- ③ 생산비의 감소와 투자비용이 동일하기 때문에 관계없다.
- ④ 단기적으로는 투자하는 것이 좋지만, 장기적으로는 투자하지 않는 것이 좋다.

13. 소비자 A와 B로 구성된 사회에 사용재(private goods) X와 공공재 Y가 있다. 현재 소비와 생산수준에서 X재와 Y재의 한계대체율과 한계변환율은 각각 $MRS_{XY}^A = 12, MRS_{XY}^B = 13, MRT_{XY} = 20$ 이다. 공공재의 최적 공급을 위한 방법으로 옳은 것은? (단, MRS_{XY}^A 는 A의 한계대체율, MRS_{XY}^B 는 B의 한계대체율, MRT_{XY} 는 한계변환율, $MRS_{XY} = \frac{MU_X}{MU_Y}, MRT_{XY} = \frac{MC_X}{MC_Y}$ 이며, MU는 한계효용, MC는 한계비용이다.)

- ① X를 늘리고 Y를 줄여야 한다.
- ② X를 줄이고 Y를 늘려야 한다.
- ③ X와 Y 모두를 늘려야 한다.
- ④ X와 Y 모두를 줄여야 한다.

14. 소비자 A와 B의 수요곡선은 각각 $Q_A = 12 - 2P, Q_B = 9 - P$ 이다. 가격이 4에서 2로 하락할 때 중간점(midpoint)을 이용한 시장수요의 가격탄력성에 대한 설명으로 옳은 것은? (단, Q_A 는 A의 수요량, Q_B 는 B의 수요량, P 는 가격이다.)

- ① 완전탄력적이다.
- ② 탄력적이다.
- ③ 단위탄력적이다.
- ④ 비탄력적이다.

15. 이윤극대화를 추구하는 기업 A와 B가 농구공을 생산하고 있는 복점시장에서 두 기업의 한계비용은 20으로 동일하다. 농구공의 시장수요곡선은 $Q = 100 - P$ 이고, 수요자에게 두 기업이 생산하는 농구공은 동질적이다. 기업 A가 먼저 생산량을 결정할 때 시장가격은? (단, Q 는 수요량, P 는 가격이다.)

- ① 40
- ② 50
- ③ 60
- ④ 80

16. 독점기업 A의 한계비용은 2, 총고정비용은 50이다. 시장수요곡선이 $P = 8 - 0.04Q$ 일 때, 이윤극대화를 추구하는 A기업의 이윤은? (단, P, Q 는 각각 가격과 수량이다.)

- ① 125 ② 150 ③ 175 ④ 200

17. 아래 자료로부터 도출된 결과로 옳지 않은 것은?

- ㉠ A국 의료시장의 수요곡선은 $Q = 200 - P$ 이고 공급곡선은 $P = 100$ 이다. (단, Q 는 수요량, P 는 가격이다.)
 ○ A국 정부는 의료비 부담을 완화하기 위해 국민이 부담하는 의료비의 60%를 보장해 주는 ㉡공적건강보험을 도입했고, 의료비 보장에 필요한 재원은 보험료로 충당한다. 공적건강보험이 도입된 이후에도 의료비 부담이 높다고 생각한 보험회사는 본인부담금의 절반을 보장하는 ㉢민영건강보험을 도입했다.

- ① ㉠에서 총 의료비는 10,000이다.
 ② ㉡에 따라 총의료비는 6,000이 증가한다.
 ③ ㉡에 따라 정부가 부과하는 보험료는 총 9,600이다.
 ④ ㉢으로 인해 공적건강보험에는 2,000의 적자가 발생한다.

18. A, B만이 있는 사회에서 A의 효용함수는 $U_A = \sqrt{I_A}$, 소득은 $I_A = 100$ 이며, B의 효용함수는 $U_B = \sqrt{I_B} + 0.5U_A$, 소득은 $I_B = 625$ 이다. 정부가 B의 소득 중 96을 A에게로 재분배할 때 다음 중 옳은 것은?

- ① 공리주의 기준으로 바람직하며, 롤스(Rawls)주의 기준으로 바람직하지 않다.
 ② 공리주의 기준으로 바람직하지 않으며, 롤스주의 기준으로 바람직하다.
 ③ 공리주의 및 롤스주의 기준으로 바람직하다.
 ④ 공리주의 및 롤스주의 기준으로 바람직하지 않다.

19. 오염을 배출하는 기업이 오염을 감소시키고자 할 때 한계비용은 $MC = 10 + \frac{5}{4}Q$ 이다. 정부는 오염 감소에 따른 사회적 한계편익을 $MB = 40 - Q$, 기업의 오염 감소에 따른 한계비용을 $MC = 10 + Q$ 로 추정하고 있다. 이러한 추정에 기초하여 정부가 배출되는 오염 한 단위당 세금을 부과할 때 감소하는 오염의 수량은? (단, Q 는 오염 감소량이다.)

- ① 8
 ② 12
 ③ 15
 ④ 18

20. 장기 총비용함수가 $TC(Q) = 50Q - 8Q^2 + Q^3$ 일 때 옳은 것은? (단, Q 는 생산량이다.)

- ① $Q = 3$ 일 때 규모의 경제이고, 한계비용은 감소추세에 있다.
 ② $Q = 3$ 일 때 규모의 불경제이고, 한계비용은 감소추세에 있다.
 ③ $Q = 5$ 일 때 규모의 경제이고, 한계비용은 증가추세에 있다.
 ④ $Q = 5$ 일 때 규모의 불경제이고, 한계비용은 증가추세에 있다.

21. 정부와 해외 부문을 포함하는 경제에서 국민소득에 대한 설명으로 옳은 것은?

- ① 국민소득은 가계의 소득처분 관점에서 소비, 가계저축, 조세로 구성된다.
 ② 균형국민소득 수준에서 총투자는 국내저축에 순수출을 더한 값과 일치한다.
 ③ 균형국민소득 수준에서 경상수지가 흑자이면 총투자가 국내저축보다 작다.
 ④ 균형국민소득 수준에서 재정수지가 흑자이면 총투자가 국내저축보다 크다.

22. 2023년, 2024년 소비자물가지수가 각각 100, 150이고, 2024년 명목임금이 600이다. 2024년 실질임금이 전년 대비 2% 감소했다면, 2023년 명목임금은? (단, 소수점 첫째 자리에서 반올림한다.)

- ① 392 ② 408 ③ 882 ④ 918

23. 고전학과 거시경제이론에 대한 설명으로 옳지 않은 것은?

- ① 화폐수량설에 따라 화폐의 중립성을 주장한다.
 ② 세이의 법칙에 따라 균형국민소득은 잠재 GDP와 일치한다.
 ③ 실질이자율은 화폐시장에서 수요와 공급에 의해 결정된다.
 ④ 노동시장에서 가격 신축성을 가정하여 비자발적 실업이 존재하지 않는다.

24. 아래와 같은 폐쇄경제모형에서 균형실질금리는?

$$\begin{aligned} Y &= 5,000 \\ C &= 500 + 0.6(Y - T) \\ I &= 2,160 - 100r \\ T &= 600 \\ G &= 1,000 \end{aligned}$$

(단, Y 는 총생산, C 는 민간소비, I 는 투자, T 는 세금, G 는 정부지출, r 은 실질금리(%)이다.)

- ① 5 ② 8 ③ 10 ④ 13

25. 아래와 같은 국민소득결정 모형에서 잠재적 국민소득수준 $Y^* = 2,500$ 을 달성하기 위한 추가적인 정부지출은?

$$\begin{aligned} Y &= C + I + G \\ C &= 500 + 0.6(Y - T) \\ I &= 200 \\ G &= 100 \\ T &= 200 \end{aligned}$$

(단, Y 는 총생산, C 는 민간소비, I 는 투자, G 는 정부지출, T 는 조세수입이다.)

- ① 80 ② 100 ③ 120 ④ 200

26. 아래 밑줄 친 괄호 안에 들어갈 내용으로 옳은 것은?

IS-LM 모형에서 정부지출의 변화는 () 균형생산량에 더 큰 영향을 미친다.

- ① LM곡선이 수평일수록
② 한계소비성향이 작을수록
③ 금리변화에 대한 화폐수요의 민감도가 작을수록
④ 소득변화에 대한 화폐수요의 민감도가 클수록

27. 아래와 같은 거시경제 모형에서 음(-)의 기울기를 갖는 IS곡선이 평탄해지는 경우를 <보기>에서 모두 고르면?

$$\begin{aligned} Y &= C + I + \bar{G} + (\bar{X} - M) \\ C &= c(1-t)Y \\ I &= \bar{I} - br \\ M &= qY \end{aligned}$$

(단, Y 는 총생산, C 는 소비, I 는 투자, \bar{G} 는 고정 정부지출, \bar{X} 는 고정 수출, M 은 수입, \bar{I} 는 고정 투자, r 은 이자율, $0 < c, t, b, q < 1$ 이며, IS곡선은 수평축이 Y , 수직축이 r 인 평면에 그려진다.)

<보기>

- ㄱ. c 가 클수록
ㄴ. t 가 클수록
ㄷ. b 가 클수록
ㄹ. q 가 클수록

- ① ㄱ, ㄴ
② ㄱ, ㄷ
③ ㄴ, ㄷ
④ ㄴ, ㄹ

28. 총수요-총공급 분석하에서 거시경제정책으로 경기안정과 물가안정을 동시에 추구할 수 없는 경우를 <보기>에서 모두 고르면?

<보기>

- ㄱ. 단기 총공급충격 발생 시
ㄴ. 장기 총공급충격 발생 시
ㄷ. 수요충격 발생 시

- ① ㄱ
② ㄴ
③ ㄷ
④ ㄱ, ㄴ, ㄷ

29. 아래와 같은 폐쇄경제모형에서 균형 총생산(Y)과 인플레이션율(π)은?

$$\begin{aligned} C &= 100 + 0.5(Y - T) \\ I &= 70 - 10r \\ T &= G = 0 \\ r &= 4 + 0.5\pi \\ Y &= 10 + 40\pi \end{aligned}$$

(단, C 는 민간소비, I 는 투자, T 는 세금, G 는 정부지출, r 은 실질금리이다.)

- ① $(Y, \pi) = (90, 2)$
② $(Y, \pi) = (130, 3)$
③ $(Y, \pi) = (170, 4)$
④ $(Y, \pi) = (210, 5)$

30. A국 경제는 초기에 장기 균형상태에 있고 이력현상(hysteresis)은 발생하지 않는다. 총수요-총공급 분석에서 부정적인(negative) 수요충격과 부정적인 단기 총공급충격이 동시에 발생할 때 균형 생산량과 인플레이션에 미치는 장기적인 영향은?

- ① 인플레이션율과 생산량은 초기 균형과 동일한 수준으로 돌아간다.
② 초기 균형에 비해 인플레이션율은 상승하고 생산량은 감소한다.
③ 인플레이션율은 하락하나 생산량은 초기 균형 수준으로 돌아간다.
④ 인플레이션율의 변화는 불확실하나 생산량은 초기 균형에 비해 감소한다.

31. 중앙은행의 대차대조표에 대한 설명으로 옳지 않은 것은?

- ① 지급준비금은 중앙은행의 부채이다.
- ② 화폐발행액은 중앙은행의 부채이다.
- ③ 본원통화는 화폐발행액과 지급준비금으로 구성된다.
- ④ 시중은행이 보유하고 있는 시재금은 중앙은행의 자산이다.

32. 수익률곡선에 대한 기대가설 이론에 따를 때 현재 1년 만기, 2년 만기, 3년 만기 국채 수익률이 각각 4%, 5%, 6%이다. 2년 뒤 1년 만기 국채 기대수익률은?

- ① 5%
- ② 6%
- ③ 7%
- ④ 8%

33. 거시건전성정책 수단의 활용 방식으로 옳은 것을 <보기>에서 모두 고르면?

<보기>

- ㄱ. 호황기에 경기대응 완충자본금(countercyclical capital buffer)을 늘린다.
- ㄴ. 불황기에 담보할인율(haircuts)을 높인다.
- ㄷ. 호황기에 시중은행의 비예금성 부채에 대해 은행세(bank levy)를 부과한다.
- ㄹ. 불황기에 소득 대비 부채상환 비율(debt service to income ratio)을 낮춘다.

- ① ㄱ, ㄴ
- ② ㄱ, ㄷ
- ③ ㄴ, ㄹ
- ④ ㄴ, ㄷ, ㄹ

34. 새고전학과 이론에 대한 설명으로 옳지 않은 것은?

- ① 예상하지 못한 정부의 갑작스러운 정책은 장단기 모두 효과가 없다고 주장하였다.
- ② 정부 정책 변화에 따른 경제주체의 행동 변화를 고려하지 않는 거시경제모형으로는 정책효과를 분석할 수 없다고 비판하였다.
- ③ 합리적 기대와 시장청산 가정하에 일반균형 거시경제모형을 제시하였다.
- ④ 대표적 새고전학과 이론인 실물경기변동 이론은 화폐정책의 역할을 생략하였다.

35. 1인당 생산함수가 $y_t = z_t k_t^\alpha$ 일 때, 솔로우(Solow) 성장모형에서 균제상태(steady state)의 황금률 자본량에 대한 설명으로 옳지 않은 것은? (단, y_t 는 1인당 생산량, z_t 는 기술수준, k_t 는 1인당 자본량, $0 < \alpha < 1$ 이다.)

- ① 인구성장률과 기술진보율이 0%라면 황금률 자본량에서 자본의 한계생산성은 자본 감가상각률과 일치한다.
- ② 생산에서 저축을 뺀 값은 황금률 자본량에서 최대화된다.
- ③ 균제상태의 1인당 자본량이 황금률 자본량보다 작을 때 저축률의 상승은 1인당 자본량을 증가시킨다.
- ④ 균제상태의 1인당 자본량이 황금률 자본량보다 작을 때 저축률의 상승은 1인당 소비량을 감소시킨다.

36. 솔로우(Solow) 경제성장모형에서 총생산함수는 $Y_t = K_t^\alpha (E_t L_t)^{1-\alpha}$ 이다. 인구증가율이 n , 노동효율성 증가율이 g , 감가상각률이 δ , 저축률이 s 일 때 균제상태(steady state)에서 L_t/Y_t 의 성장률은? (단, $0 < \alpha < 1$, Y_t 는 총생산, K_t 는 총자본, L_t 은 총인구, E_t 는 노동의 효율성이다.)

- ① $-n$
- ② $-g$
- ③ $\frac{1}{n}$
- ④ $\frac{1}{g}$

37. 생산함수 $Y = zK^{0.3}L^{0.7}$ 에서 총요소생산성에 대한 설명으로 옳은 것은? (단, Y 는 생산량, z 는 총요소생산성, K 는 자본량, L 은 노동량이다.)

- ① 자본과 노동의 상대적인 부존 상태에 따라 결정된다.
- ② 자본과 노동이 2배 증가하면 총요소생산성도 2배 증가한다.
- ③ AI 기술진보는 총요소생산성에 영향을 주지 않는다.
- ④ 경제제도의 변화는 총요소생산성을 변화시킨다.

38. 경기변동에 대한 설명으로 옳지 않은 것은?

- ① 투자는 경기순응적이다.
- ② 신용스프레드는 경기역행적이다.
- ③ 소비 변동성이 GDP 변동성보다 크게 나타나는 현상을 '소비변동성 퍼즐'이라고 한다.
- ④ 실물경기변동이론은 경기변동의 주요 원인으로 총수요 측면을 강조한다.

39. 경상수지 흑자 요인으로 옳은 것은?

- ① 외국인이 국내에 현지법인을 설립하고 공장을 건설하였다.
- ② 국내 거주 부모가 외국에 있는 자녀에게 생활비를 송금하였다.
- ③ 국내 항공사가 외국인에게 항공권을 판매하였다.
- ④ 국내 기업이 외국인 노동자에게 임금을 지급하였다.

40. 트럼프 2기에서는 수입제품 관세부과를 통한 MAGA(Make America Great Again)를 주장하고 있다. 트럼프 2기의 관세 정책이 미국의 경제에 미치는 장기적인 영향에 대해 다음 중 먼델-플레밍 (Mundell-Fleming) 모형의 예측으로 옳은 것은?

- ① 미국의 수입제품 가격의 상승으로 수입이 감소하고 순수출이 증가하여 총소득을 증가시킨다.
- ② 상대국의 보복조치로 인하여 미국의 수출을 감소시켜 미국의 순수출 및 총소득에 미치는 영향은 불확실하다.
- ③ 변동환율제하에서 미국의 순수출 및 총소득에 영향을 주지 않는다.
- ④ 고정환율제하에서 미국의 순수출 및 총소득에 영향을 주지 않는다.